

מרכז יום טיפולי בבאר שבע

לבוגרים בעלי מוגבלות שכלית התפתחותית



אנדרמן אדריכלים | אדריכל דני רוזן

מרכז יום טיפולי בבאר שבע

ראשיתו של הפרוייקט במשתמשיו החניכים, הצוות והמשכחות המבקריות. אותם הוא משרת עבורם הוא מתוכנן ולמענם הוא בורא סביבת מחיה חדשה, מותאמת לצרכיהם המיוחדים, מגוננת, תומכת ומכרה. סביבת מחיה זו היא הסיבה לקיומו, היעד אליו אנו מכוונים לחניכים במתחם צרכים מיוחדים. הם זקוקים לשקט, לרוגע ולפרטיות. רעשי הרקע ושפע הגרויים של הסביבה העירונית מסיחים את דעתם ופוגעים בריכוזם. סביבת המחיה הרצויה להם היא כזו בה ניתן לשלוט על מינון ואופי הגרויים, כך שיפרו במידה הרצויה אך ימנעו הסחת דעת ובלבול לכן, מטרתו הראשית של המבנה היא בריאת מרחב מגונן, סביב לחניכים ולצוות. כזה הבורא סביבם מיקרוקוסמוס אוטונומי, התפור "למידות ולצרכי השוהים בו. מעטפת המבנה טווה סביבם "רשת המסננת את הכרעות העולם שבחוץ. הרשת מאפשרת לרצוי למגרה ולמכרה להסתגל פנימה בצורה מבוקרת, אך עוצרת את המכריע והעודף. הרשת אינה אחידה, היא משנה את צפיפותה בהתאם לאגכים השונים במבנה, אותם היא עוטפת. במקומות מסויימים היא מכניסה יותר מהרוץ פנימה, באחרים היא חוסמת אותו, בהתאם ליעוד ולתפקוד החלל אותו הוא חובקת

” בניה ירוקה אינה מחייבת שימוש במערכות טכנולוגיות אופנתיות ויקרות, היא יכולה להתבסס על רכיבים אדריכליים בסיסיים מצללה, פטיו מאוורר ועוד המפחיתים את צריכת האנרגיה, עושים שימוש נכון במשאבים קיימים ומפחיתים את הנגיעה בסביבה



” בניה בסיסית, העושה שימוש בחומרי בניה שכיחים ומוכחים, מבטיחה פרויקט השומר על עלויות הקמה ותחזוקה סבירות

” פשטותו האדריכלית של פרויקט מתבטאת לא רק בחסכון תקציבי, אלא גם באווירת השקט וערך הצניעות השורים עליו



” מבנה בן קומה אחת הוא מבנה קל לשימוש לבעלי מוגבלויות ולצוות המטפל

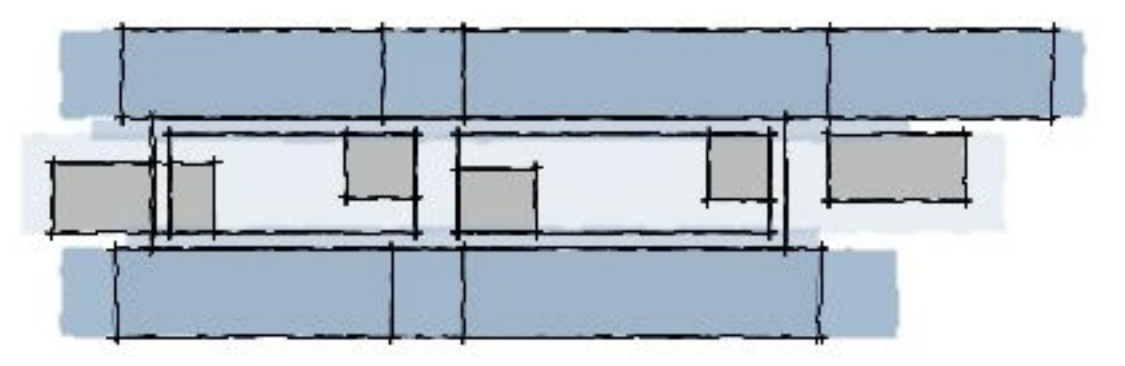
” מבנה המכיל קומת קרקע בלבד, המפולסת על טוכוגרפיה מישורית, מבטיח כי בנייתם של שטחים עתידיים תהייה נוחה, מהירה וזולה



” שיתוף הציבור אינו רק סיסמה, שיתוף הציבור הוא חלוקת משאבים בין תושבי השכונה ואנשי מרכז היום. הגן הציבורי, בין רחוב, אחימאיר למבנה, יוצר נקודת מכגש ופעילות ממנה נהנים השוהים הצוות המטפל ותושבי השכונה

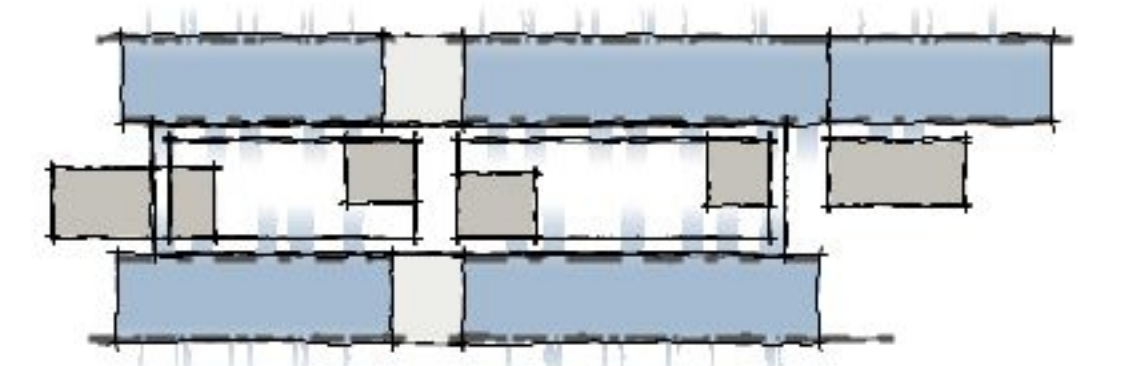
שכבתיות

למבנה שלוש שכבות, האגפים, האטומים יחסית אל החוץ, בהן שוכנות כיתות האם, החוסמים את הפרעות הסביבה מחוץ למבנה; הרצועה הפנימית, חצרות מרכזיות לא מקורות אך מוגנות מן החוץ בהן שלובים מבנים "ציבוריים", המשרתים את כלל השוהים; ציד התנועה הראשי, המתווך בין האגפים לרצועה הפנימית



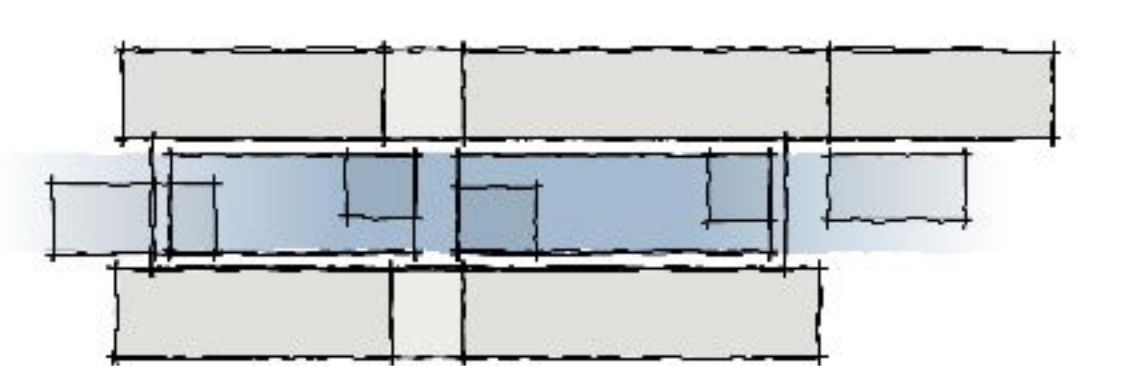
מסננים

כל אגף תחום בשני מסננים שונים, המאפשרים רמת חשיפה מבוקרת ומכוונת, אל החלל שמעבר למסנן. המסנן האטום, הקיר החיצוני של האגף, מסוגר ברובו, יוצר פרטיות ומונע חשיפה לעולם הגירויים החיצוני. המסנן הפונה אל פנים המבנה, הקיר המפריד בין האגף לציד התנועה, מחורר יותר ומאפשר הצצה אל סביבה חיצונית אך מוגנת, ברצועה המרכזית



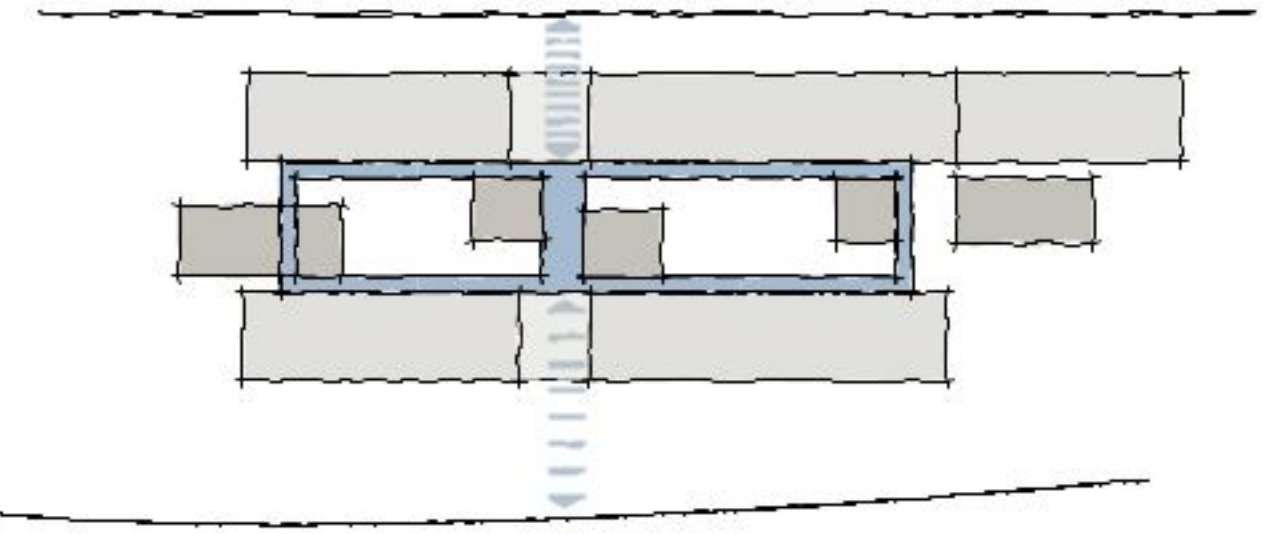
הרצועה הפנימית

מורכבת משתי חצרות פנימיות, עתירות צמחיה, ומרצף מבנים "ציבוריים" המשרתים את כלל חניכי וצוות המרכז. היא מאפשרת שהייה בחצרות פתוחות, אך נקיה מהפרעות העולם החיצוני הרצועה הפנימית מעניקה לחניכים מרחב פעילות נוסף ורך, לצוות פינות מרגוע ולמשפחות המבקרות נקודת מפגש ידוקה ונינוחה. הרצועה מתוחה לצידו של ציד התנועה המרכזי ומספקת להולך בו, כתיחות אל החוץ ואל הטבע



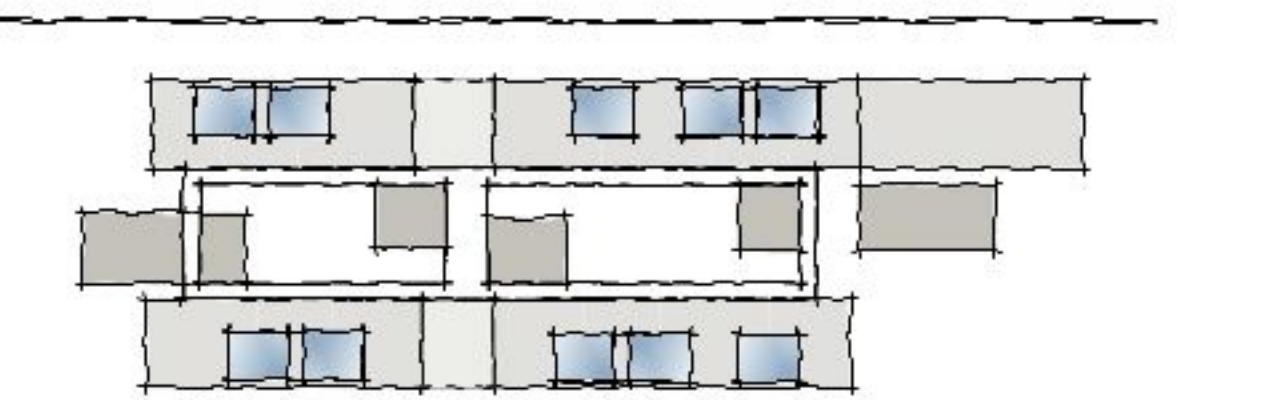
ציד התנועה הראשי

מערכת התנועה ממוקמת בין האגפים לרצועה הפנימית. דוכן שקופה בצידה האחד הופכת את התנועה במבנה לטיול לצד הגן. הציד פתוח בקצוותיו אל הפארק הציבורי העוטף את המבנה ויוצר ממשק מבוקר בין הפרוייקט לעולם שבחוץ



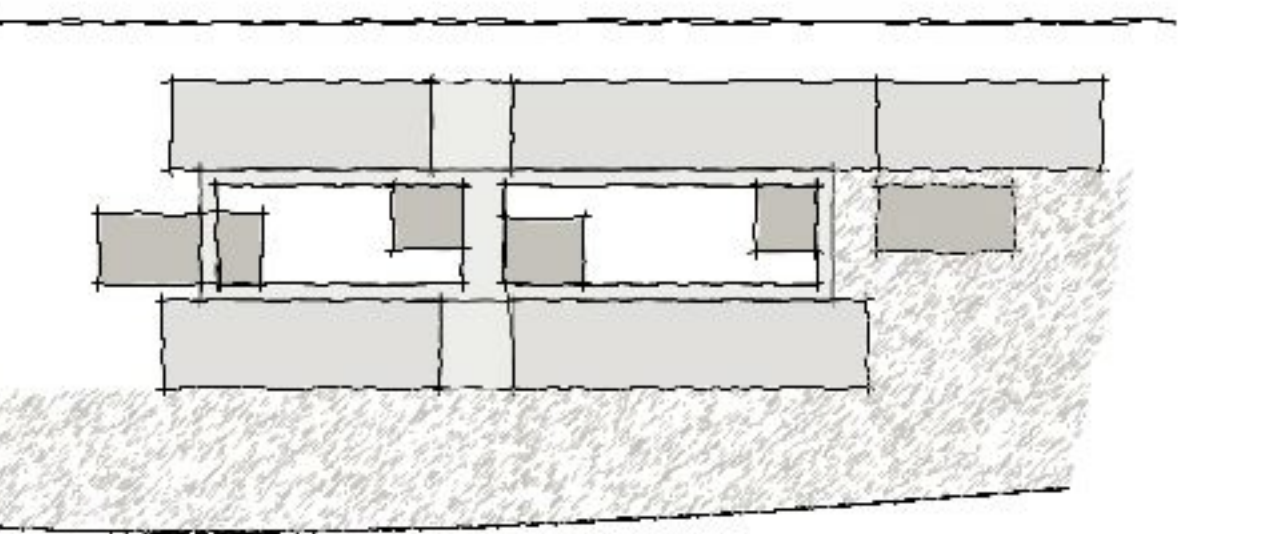
הפטיו, לצד כיתת האם

חדר פתוחה לשמיים, הגינה הפרטית של כל כיתה אם. ממוקמת באגפי המבנה, צמודה לכיתה ומוסיפה לה חלל חיצוני. שטח זה ישמש לבעילויות מוגונות שאינן אפשריות במגבלות החלל הבנוי. הפטיו מאוורר ומרחיב את כיתת האם וזאת תוך שמירה על פרטיות מן העולם שבחוץ



הפארק הציבורי

משתרע בין המבנה לבין רחוב אחימאיר ובשטח הפנוי מדרום למבנה. מנצל את הטופוגרפיה הקיימת באתר היום ומציע מרחב פנאי ומרגוע, לשוהים במרכז, לצוות, למשפחות המבקרות ולתושבי השכונה. התנועה בפארק מבוססת על מערכת רמפות המאפשרת גם לבעלי מוגבלויות לנוע בחופשיות ובנוחות. הפרשי הגבהים והטופוגרפיה הטבעית באזור יוצרים חזית נופית נעימה, שימושית ובעלת תוכן, לרחוב אחימאיר





מבט עין ציבור על הכרטייקט

אתר הכרטייקט בשכונת רמות ספיר, ממוקם על ציר תנועה עירוני מרכזי, רחוב אבא אחימאיר. הציר ממריד בין רקמת מגורים למתחם רחב של מבני ושטחי ציבור, המשרתים את האוכלוסיה העירונית והשכונתית שטח המגרש נרחב. המבנה שיקום עליו תופס רק את חלקו ומותיר שטחים משמעותיים סביבו. הצעתנו מייעדת שטחים אלה לפארק ציבורי, שכונתי, שישרת את החניכים, הצוות המשפחות המבקרות ותושבי השכונה כפארק זה כדאי שיגדל בעתיד גם לשטחי הציבור הנוספים שסביב, כדי לצור ריאה ירוקה משמעותית לשימוש השכונה

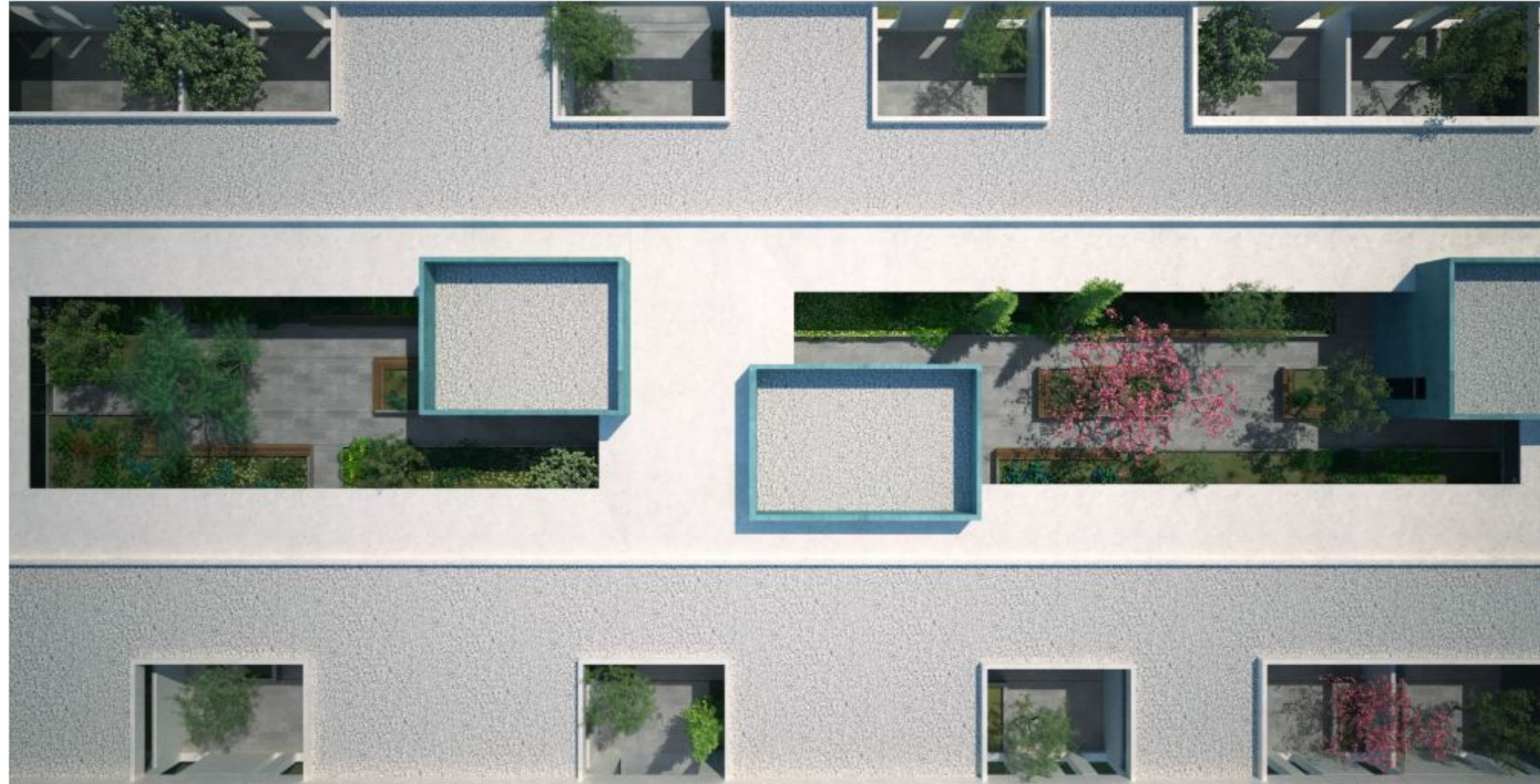


האתר, הסביבה העירונית קנמ 1:5000

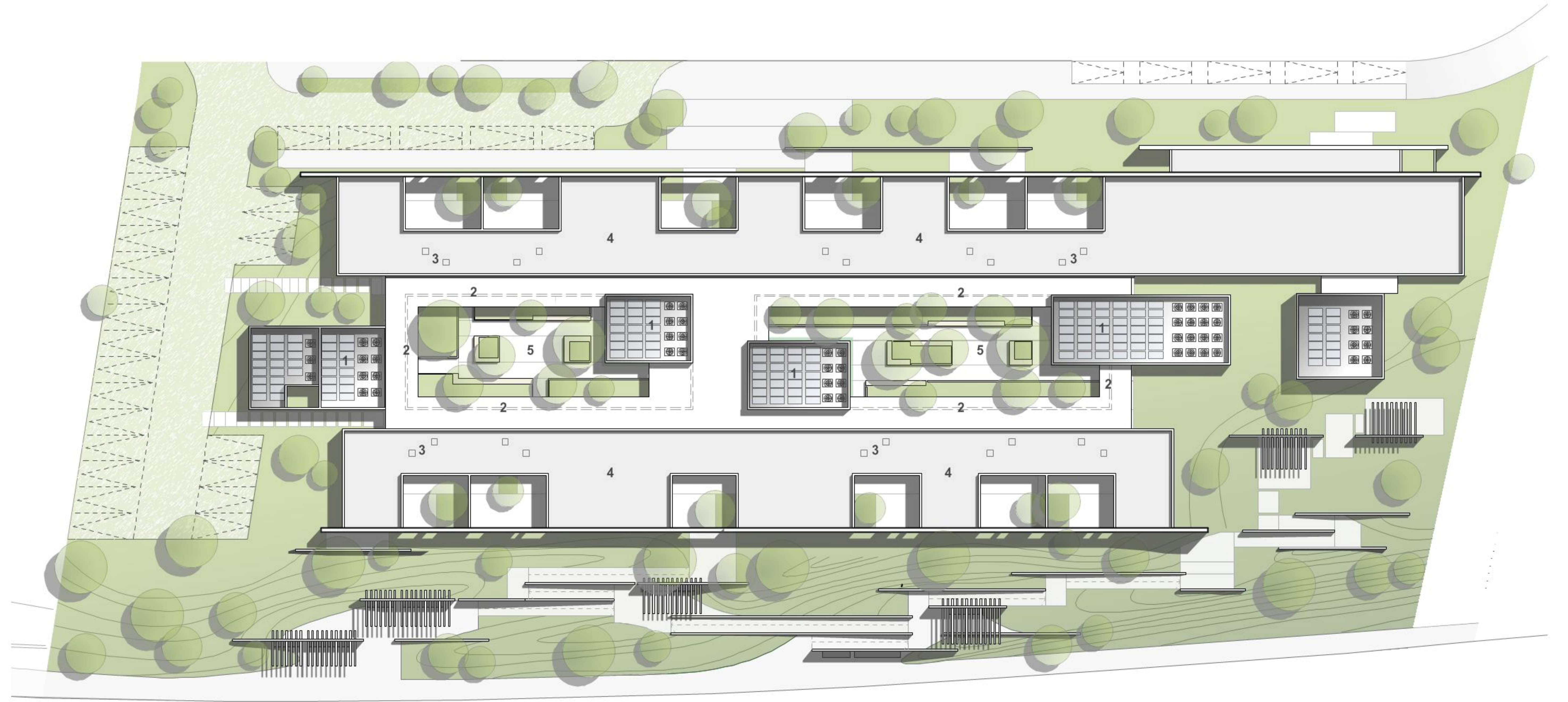
מקרא

- | | |
|----------------------------------|-----------------------|
| 14 שרותי ומלתחות צוות | 1 יחידת קבוצה סיעודית |
| 15 מבואת כניסה | 2 יחידת קבוצה טיפולית |
| 16 מחסן ציוד | 3 חדר טיפול יחידני |
| 17 מלתחות בריכה | 4 חדר טיפול בינוני |
| 18 שרותי בריכה | 5 חדר טיפול גדול ממ"מ |
| 19 חצר צמודה לקבוצת האם | 6 חדר גריה רב חושית |
| 20 חצר משותפת | 7 חדר מוסיקה |
| 21 חנית צוות ומבקרים | 8 בריכה טיפולית |
| 22 הורדה והעלאת חניכים | 9 מטבח |
| 23 פארק לציבור הרחב ולקהל השוהים | 10 חדר אוכל |
| 24 גן משחקים | 11 מכבסה |
| 25 מבואה ראשית | 12 משרד מנהל |
| 26 חדר אחות | 13 מזכירות |
| 27 קיר רב תכליתי | |

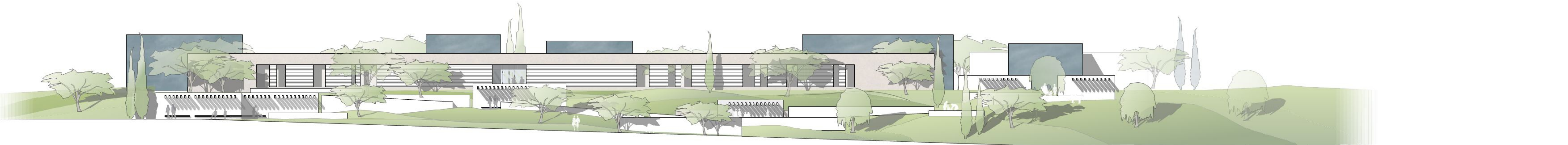
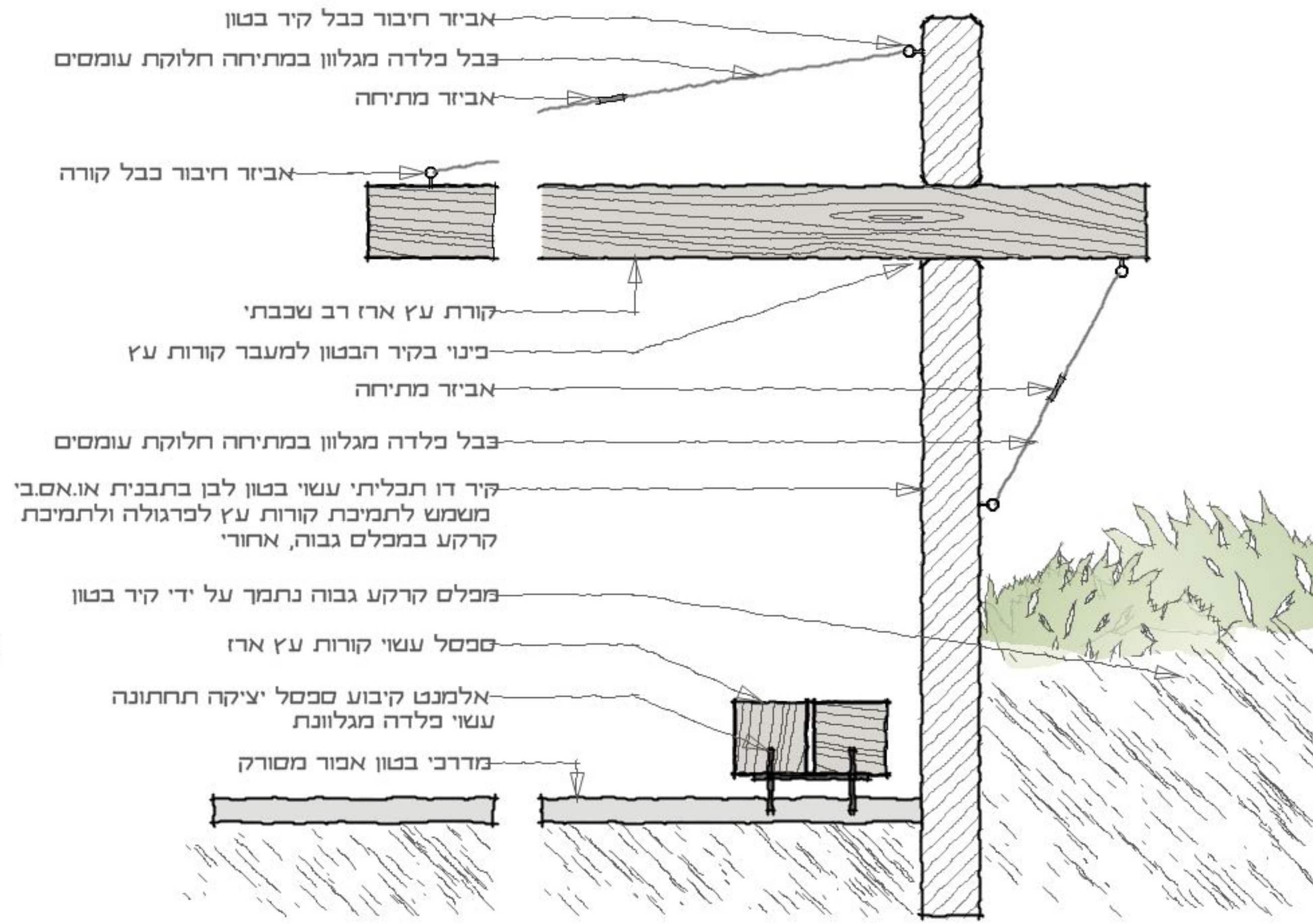




- מקרא**
- 1 מערכות טכניות
 - 2 גגון מצל
 - 3 כתחי' אוורור חדרים רטובים
 - 4 חצץ מבודד
 - 5 חצר כנימית

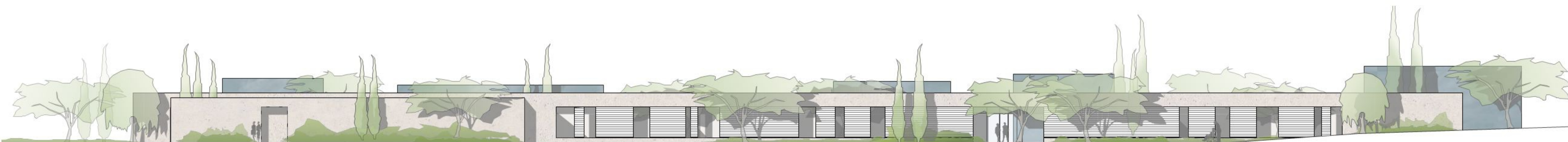
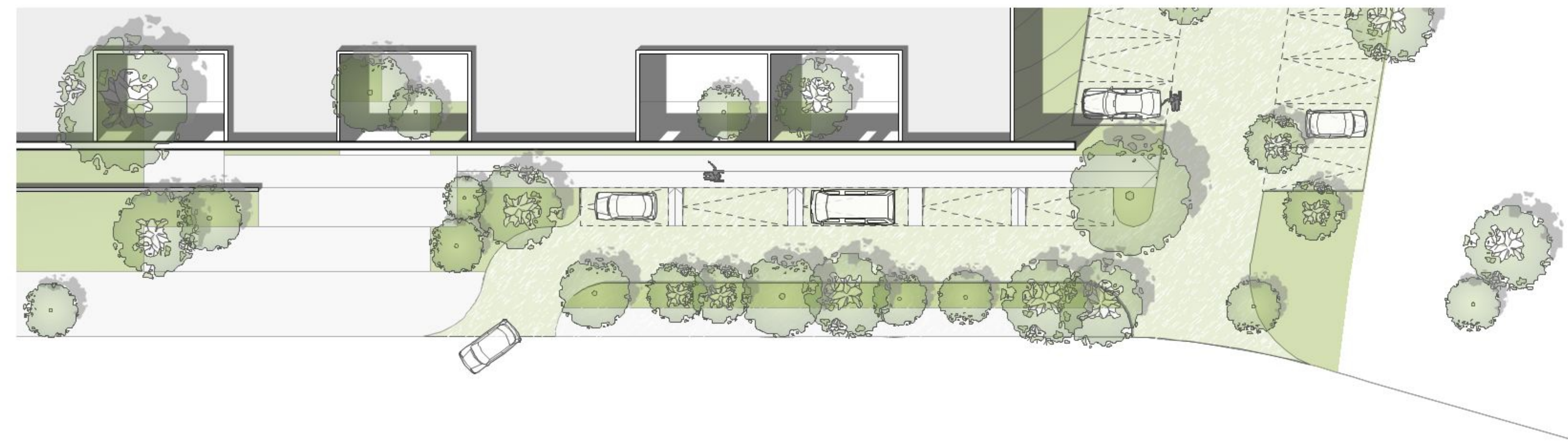


החזית הפונה לרחוב אחימאיר אינה חזית שטוחה. הפארק הציבורי המשתרע על המדרון שבין המבנה לבין רחוב אחימאיר, הוא חלק אינטגרלי של חזית זו. הפארק תומך בחזית במישור העיצובי ומציע מגוון פעילויות פנאי, במישור התפקודי. בסיסו של הפארק בצמחיה אך בתוכו עולים שורה של רכיבים אדריכליים רמפות, קירות תומכים, רחבות שהייה פרגולות ופינות ישיבה, הבנויים מחומרי הבניה של הפרויקט ומעוצבים ברוח. שיטה תכנונית זו מפוגגת הדרגתית את המבנה אל הגן ויוצרת חזית נופית בעלת עומק, תוכן ושימוש, לרחוב אבא אחימאיר





חזית זו של המבנה היא החזית "התפעולית". במרכז הכניסה הראשית למבנה, מוצלת אך פתוחה ויוצרת מרחב הסתגלות בין תנאי החוץ לפנים. בצידה של חזית זו אזור איסוף והורדת החניכים. הוא מוכרד מהכביש, מוגן מתנועת הרכבים ומתוכנן בהתאם למגבלות הנגישות של השהים במרכז. בינו לבין השטחים שסביבו חוצצת שדרת עצים סמיכה, היוצרת תחושות פרטיות ומוגנות





ברצועה הפנימית

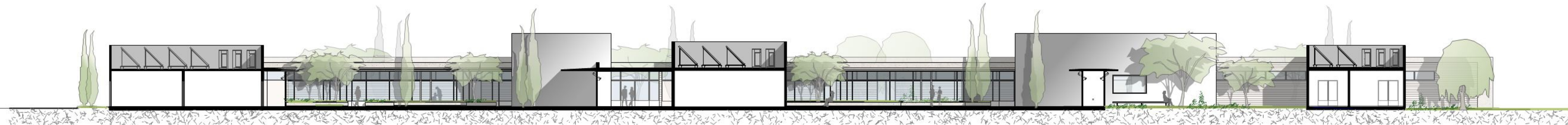
גם חזיתו הפנימית של המבנה היא חזית בעלת עומק, הנוצר על ידי מספר שכבות המונחות זו לצד זו השכבה החיצונית, הקיר הכונקציונלי, מאחסן מערכות טכניות, כתוח בחלקו ומחבר את כיתות האם לציד התנועה. בשכבת הביניים ציר התנועה המרכזי, השקוף, הנושק לרצועה הפנימית. השכבה האחרונה היא הרצועה הפנימית - הכפוי הירוק והפתוח בליבו של המבנה. אזור שהייה ופעילות טובל בירק, מרכזו של המבנה. הרצועה הפנימית מקרינה על השכבות האחרות ומאורדת, תרתי משמע, את המבנה כולו



בציד התנועה



חתך מוגדל קנמ 1:100

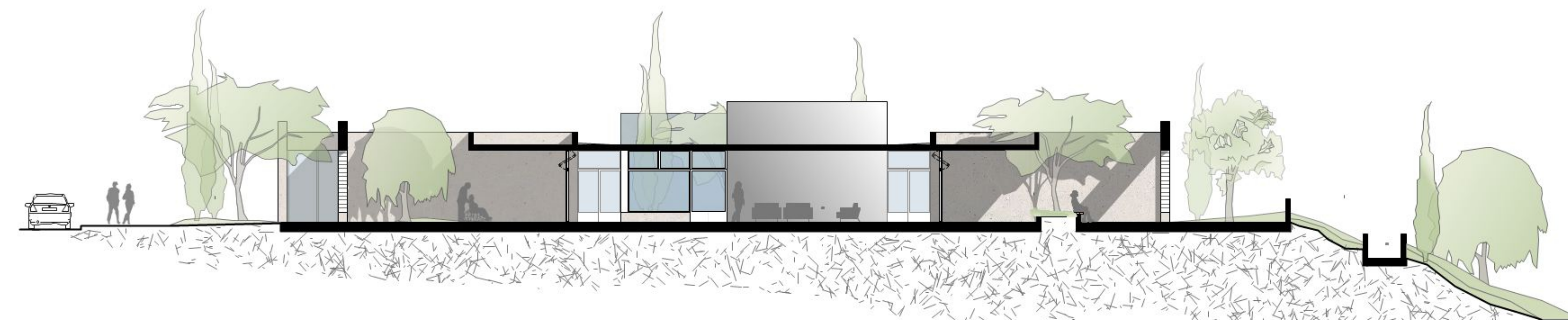


חתך מבט אורך קנמ 1:300

מקרא

- 1 שחרור אויר חם דרך חלון קיפ עליון
- 2 אוורור שירותים דרך ארובת אויר
- 3 יצירת מיקרו אקלים ידידותי על ידי המעבר המוצל תמידית
- 4 חצץ ליצירת בידוד טרמי יעיל
- 5 צמחיה מצלה ומותאמת לאקלים
- 6 גגון מצל
- 7 שחרור אויר טבעי בכניסה

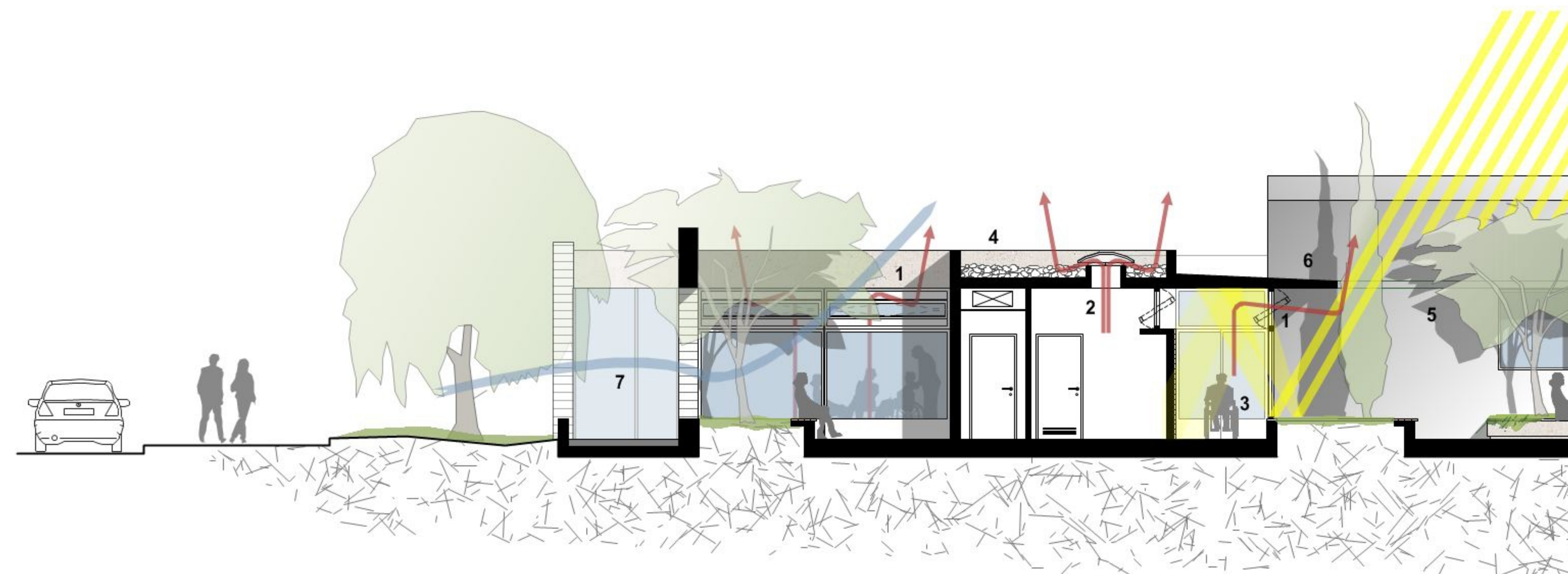
חתכי הפרוייקט מגיבים לאקלים הטיפוסי באתר. אמצעי הצללה, בנויים וצומחים, המשולבים בסכמה האדריכלית, מונעים קרינה ישירה אל חללי המחיה. כמעט כל אזור בכרוייקט נושק לפטיו המעניק יתרונות משמעותיים בסביבת ספר המדבר החמה. בנוסף לכל אלה גגות מבודדים היטב וחילון עילי לשחרור אויר חם, מוסיפים רכיבים משלימים. כל אלה מסייעים למבנה לספק יעילות אנרגטית המפחיתה משמעותית את עלויות ההפעלה



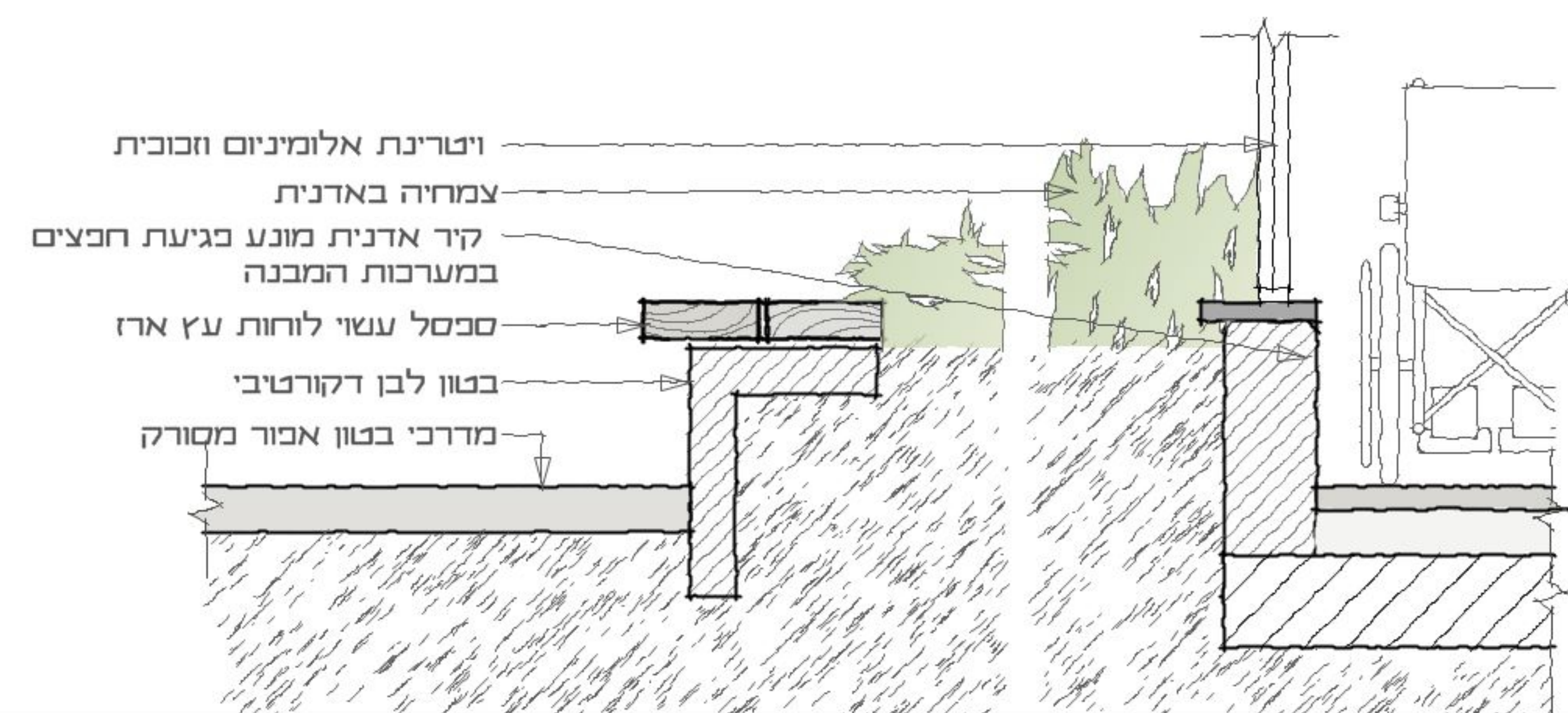
חתך א-א דרך הכניסה למבנה



חתך ב-ב לרוחב המבנה



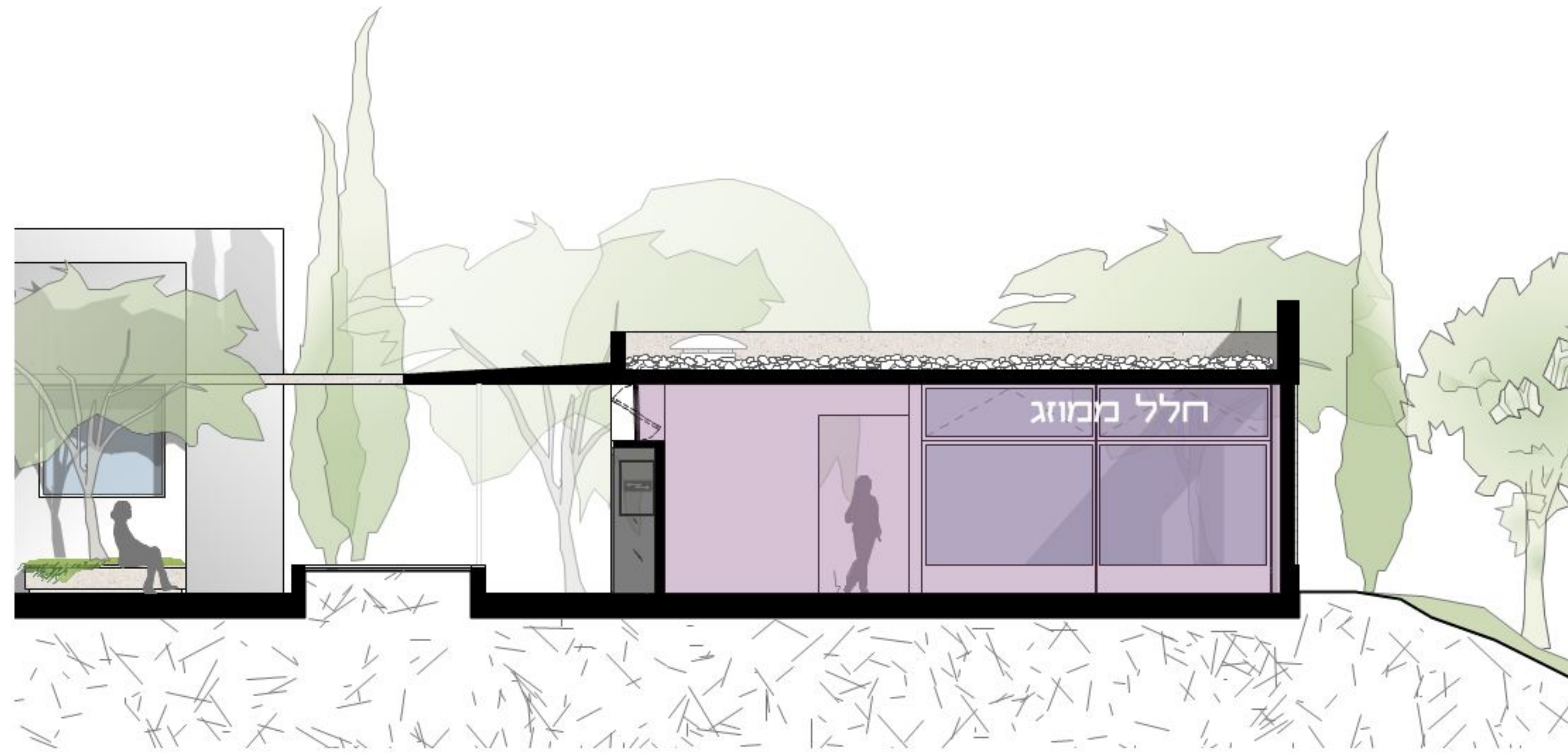
חתך אקלימי טיפוסי קנמ 1:100



פרט אדנית בחצר פנימית



בחצר הפנימית



שתי גישות תפקודיות

שתי גישות אפשריות לבנייתו והפעלתו של ציד התנועה המרכזי: מעבר ממוזג תחום בקיר זכוכית הצופה אל הפטיו הירוק, או מעבר חיצוני, מקורה ומוצל, ההוכך למעשה לחלק מהפטיו הירוק. לשני הכתרונות יתרונות וחסרונות. הבחירה בחלופה המועדפת תגובש מול הצוות המקצועי של המרכז ומול יועצי הפרוייקט



גישת הציד הממוזג

בשיטה זו המעבר המרכזי הוא חלק ממערכת החללים הממוזגים של הפרוייקט. הוא מציע הגנה אקלימית טובה, אך גם הפרדה בקיר זכוכית מליבו של הפרוייקט, הפטיו הירוק. עלות הביצוע של חלופה זו גבוהה יותר, כמו גם עלויות צריכת האנרגיה, המשפיעות על תקציב ההפעלה של המרכז

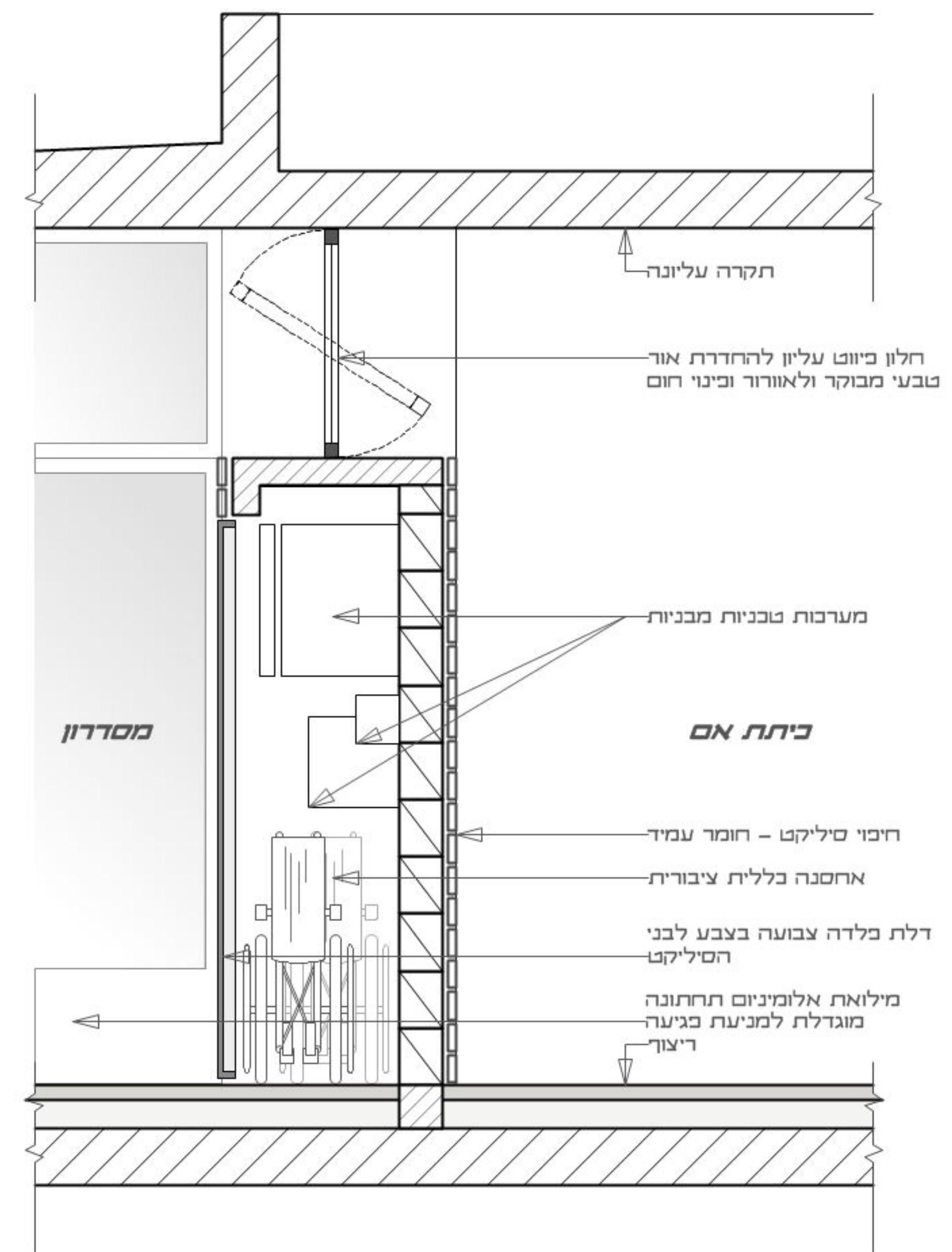
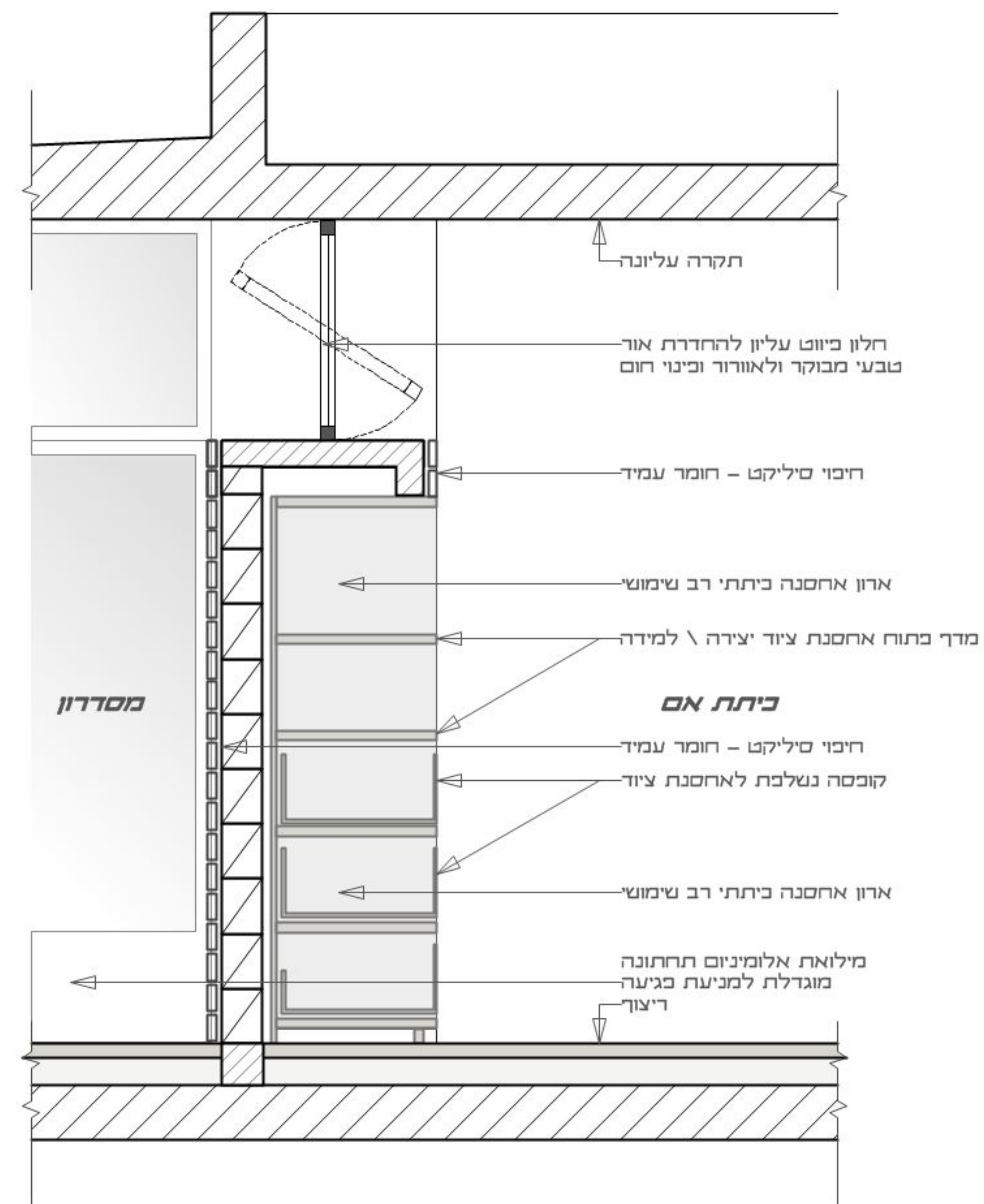


גישת הציד המקורה

בשיטה זו המעבר המרכזי הוא חלק ממערכת חללי החוץ של הפרוייקט. המצחיה הארוכה מעליו מבטיחה שישמר מוצל ומוגן מגשם לאורך כל עונות השנה וכל שעות היממה. למרות זאת התנאים האקלימיים בו הם תנאי חוץ. במקרה זה ציד התנועה מרחיב את הפטיו הירוק, מתחבר אליו ומעצים את נוכחותו. עלות ההקמה בשיטה זו נמוכה יותר, ועלות ההפעלה כמעט ואינה קיימת



לקיר הרב תכליתי, המפריד בין אגפי
 כיתות האם לציד התנועה
 המרכזי, תפקיד עיצובי ופונקציונלי
 במישור העיצובי מכנים קיר זה אל פנים
 המבנה את אחד מחומרי הגמר המובילים
 בפרויקט לבנת הסליקט הבהירה. חומר
 בניה מסורתי ופשוט, בעל עמידות גבוהה
 לפגיעה ומחיר נמוך ליישום. קיר זה בנוי
 ב"גושים" שאינם מגיעים לתקרה ואינם
 נוגעים זה בזה. המרווחים, האופקיים
 והאנכיים, משמשים להכנסת אור טבעי
 בלתי ישיר לכיתות האם ומאפשרים מבט
 מהן אל הכטיין, תוך שמירה על הפרטיות
 "במישור הפונקציונלי, חלק מה"גושים
 מעניקים לכיתות האם, מרחבי אחסון
 נדיבים ושימושיים. גושים אחרים שלו
 בהכניה הכוכה, יוצרים חללים מועילים
 בהם יוסתרו מערכות טכניות נדרשות
 החל בציוד כיבוי אש, דרך מערכות חשמל
 ותקשורת וכלה באחסנה של ציוד אחזקה



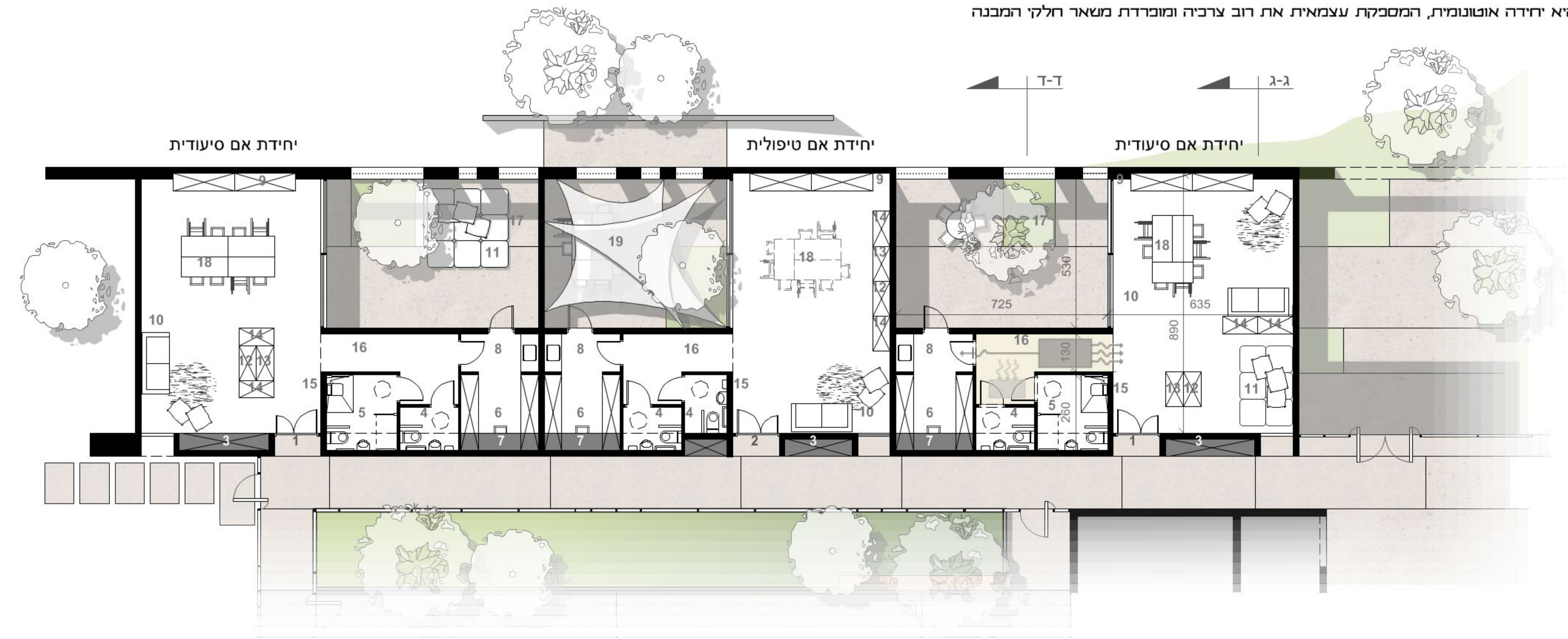


ברצועה המרכזית

כיתת האם היא החלק החשוב ביותר במרכז היום. בה שוהים החניכים רב הזמן ובה מתרחש החלק הארי של הפעילויות השונות. חלל זה נדרש לכונקציונליות, יעילות וגמישות

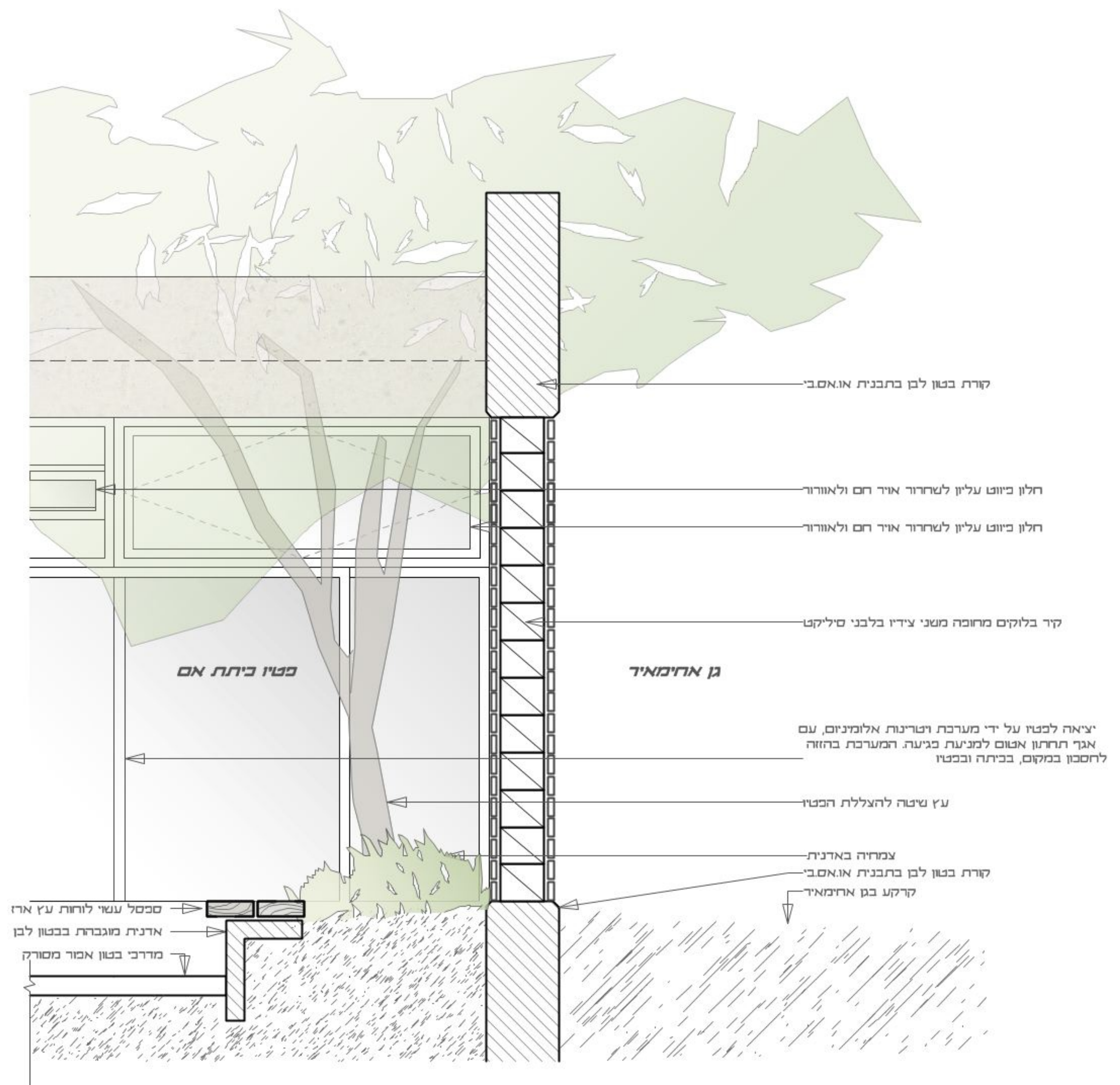
כיתת האם כוללת שלושה אזורים: חלל הפעילות המרכזי, יחידת השרות והצר הכטוי, הפותחת את החלל המרכזי אל החוץ וכוללת כונקציות תומכות הנדרשות להפעלת חדר האם. לחלל המרכזי גמישות תפקודית, הוא מכיל ריהוט נייד הניתן לסידור במספר אופנים, התואמים תרחישי פעילות שונים. הכטוי פועל לפי עקרונות דומים ומוסיף לכיתה מרחב מאוורר היכול גם להגדיל את מרחב הפעילות הכיתתי, עם הסטת דלתות הזכוכית המפרידות ביניהם

כיתת האם היא יחידה אוטונומית, המספקת עצמאית את רוב צרכיה ומופרדת משאר חלקי המבנה



מקרא

- | | | | |
|----|-----------------------------------|----|--|
| 11 | פינת פעילות | 1 | יחידת אם קבוצה סיעודית |
| | ריהוט יעודי נייד: | 2 | יחידת אם קבוצה טיפולית |
| 12 | ארון טלוויזיה | 3 | קיר אחסנה רב תכליתי ליחידה ולכלל המבנה |
| 13 | ספריה | 4 | שרותים |
| 14 | עגלות פעילות | 5 | שרותים מורחבים וטיפול |
| 15 | לוח מודעות | 6 | מחסן |
| 16 | תצוגת עבודות | 7 | שולחן עבודה צוות |
| 17 | כטוי פתוח משויך לקבוצת האם | 8 | מטבחון צוות |
| 18 | שולחנות ניידים רב תכליתיים | 9 | אחסנה |
| 19 | קירוי חצר נייד בעזרת יריעות הצללה | 10 | פינת ישיבה |



חתך טכני בכניסו קנמ 1:30

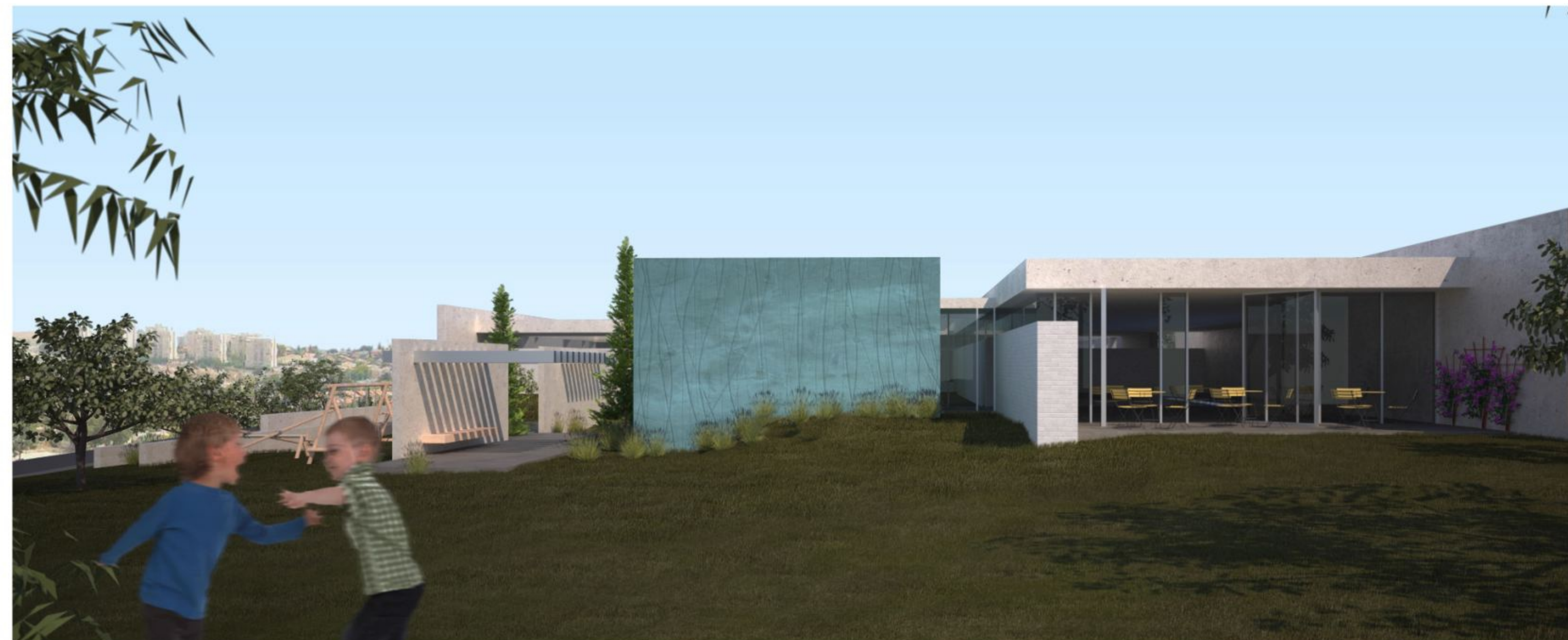
- מקרא**
- 1 יחידת אם קבוצה סיעודית
 - 2 יחידת אם קבוצה טיפולית
 - 3 קיר אחסנה רב תכליתי ליחידה ולכלל המבנה
 - 4 שרותים
 - 5 שרותים מורחבים וטיפול
 - 6 מחסן
 - 7 שולחן עבודה צוות
 - 8 מטבחון צוות
 - 9 אחסנה
 - 10 פינת ישיבה
 - 11 פינת פעילות
 - ריהוט יעודי נייד:
 - 12 ארון טלוויזיה
 - 13 סכריה
 - 14 עגלות פעילות
 - 15 לוח מודעות
 - 16 תצוגת עבודות
 - 17 פטיו כתוח משויך לקבוצת האם
 - 18 שולחנות ניידים רב תכליתיים



חתכי ביתות האם קנמ 1:100



החזית לרחוב אחימאיר



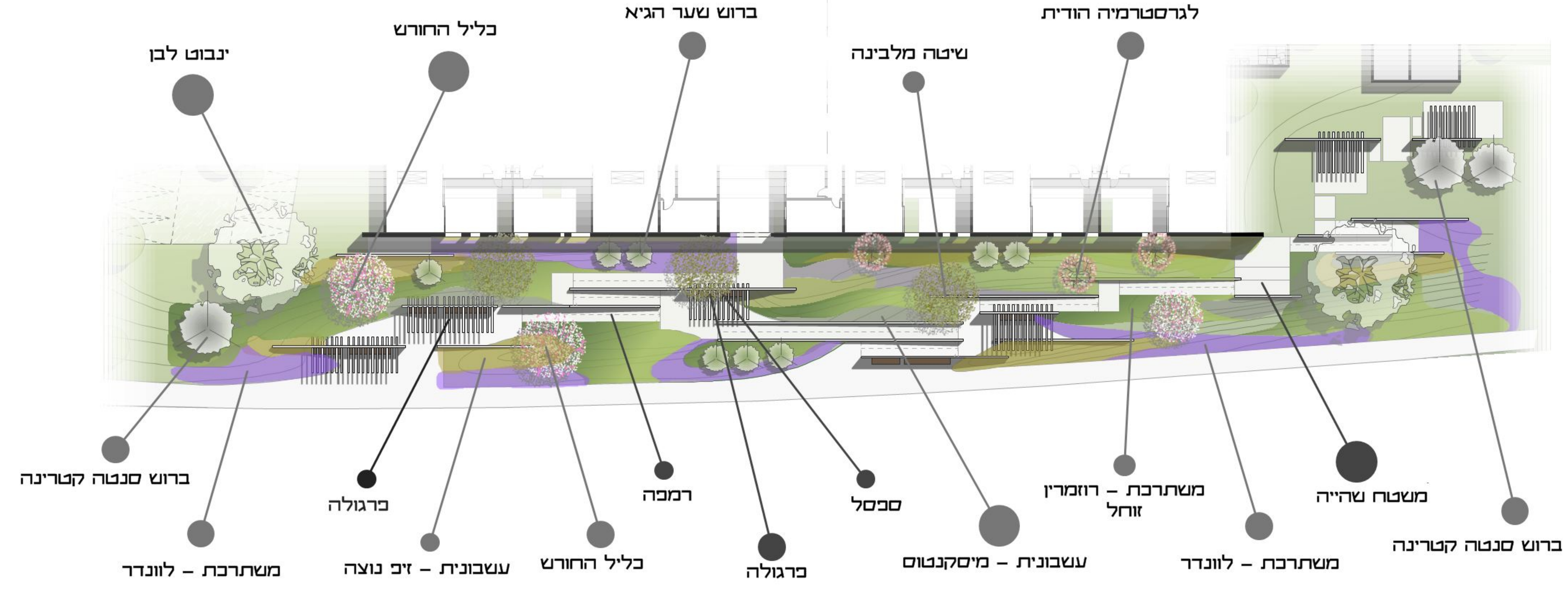
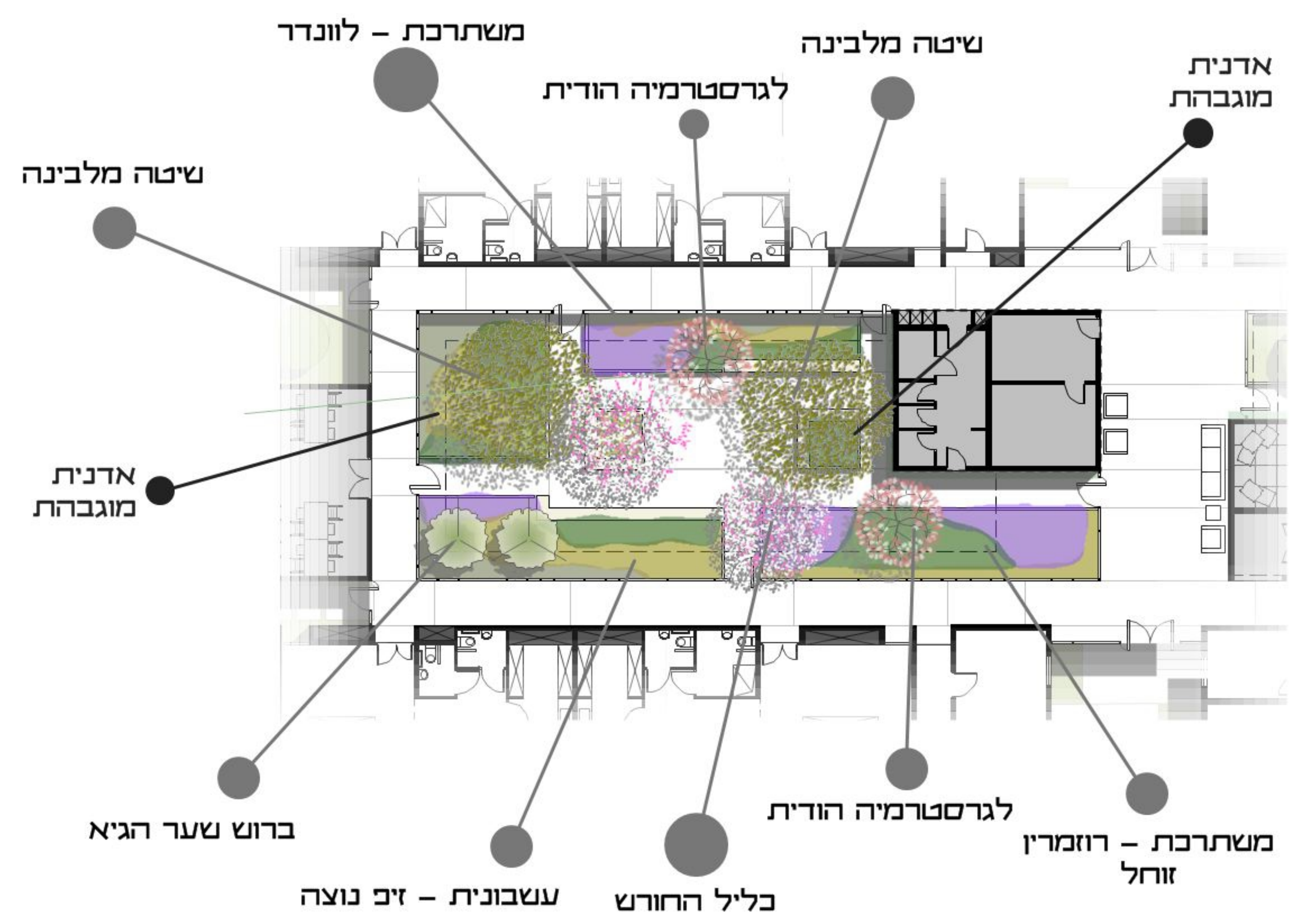
בגן אחימאיר, במגרש המשחקים

הפארק הציבורי

תכנון הצומח בפארק נעשה בהתחשב בייעודו ריאה ירוקה שימושית באקלים המקומי ובעלויות ההקמה והאחזקה. הצמחיה בגן מאופיינת בצריכת מים נמוכה. המדשאות הבזבזניות הוחלפו בצמחיה זוחלת ועשבונית, המתאימה לאקלים המקומי ובעלת יכולת כיסוי שטח טובה. זני הצומח בגן, כולם מצויים וגדלים בישראל, ידוקים לאורך כל השנה ואינם דורשים תחזוקה משמעותית. העצים בגן רחבי צמרת ועתירי צל. רב העצים מצטיינים בעמידות אנטי-ונדלית ובצמחה מהירה.

הצמחיה בכניס

הצומח בכניס שתול באדניות מוגבהות המותירות ביניהן שטח מרוצף ופרקטי, נקי ממכשולים. דופן האדנית מונעת גלישה של כסא הגלגלים והחומר ממנו היא עשויה מסוגל לספוג מכות ופיגועות. במספר מקומות דופן האדנית, בצדוף קורות עץ ארוז המונחות עליה, משמש כספסל. גם תצריך הצמחים באזור זה עונה על הדרישות שהוצבו בגן אחימאיר, עלויות אחזקה נמוכות, צריכת מים מינימלית ועלווה ירוקה לאורך כל עונות השנה. מיני הצומח בגן זה מבטיחים פריחה צבעונית, המשתנה לאורך כל עונות השנה וזאת תוך שמירה על זנים אנטי-אלרגניים בלבד.



ברוש סנטה קטרינה

עמידות יוצאת דופן לתנאי מדבר מגיע לקוטר של 2 מ ולגובה של עד 20 מ השקיה נמוכה דרישות טיפול נמוכות ידוק עד



כליל החורש

מתאים לאקלים מדברי השקיה נמוכה עד בינונית דרישות טיפול נמוכות כריחה במרץ- אפריל בורוד/לבן נשיר



לגרסטרמיה הודית

מתאים לאקלים מדברי השקיה בינונית דרישות טיפול נמוכות עמיד לונדליזם, חסין למחלות כריחה משמעותית יוני-יולי-אוגוסט בורוד/ לבן/ סגול נשיר



ינבוט לבן

מתאים לאקלים מדברי צריכת מים נמוכה דרישות טיפול נמוכות שטח מוצל גדול עמיד ליובש ולרוחות עץ גדול יכול להגיע לרוחב של 12 מ ולגובה של 12 מ



שיטה מלבינה

מתאים לאקלים מדברי צריכת מים נמוכה דרישות טיפול נמוכות שטח מוצל גדול עמיד לונדליזם כריחה נובמבר-דצמבר-ינואר ידוק עד



לוונדר

מתאים לאקלים מדברי השקיה נמוכה דרישות טיפול נמוכות כריחה סגולה חזקה מאוד בכבדואר - מאי ידוק עד



זיכ נוצה

מתאים לאקלים מדברי השקיה בינונית עמידות לרוחות דרישות טיפול נמוכות כריחה ברוב חודשי השנה ידוק עד



מיסקנטוס

מתאים לאקלים מדברי השקיה בינונית דרישות טיפול נמוכות כריחה ביולי- אוגוסט- ספטמבר ידוק עד



רוזמרין זוחל

מתאים לאקלים מדברי השקיה נמוכה דרישות טיפול נמוכות מאוד עמיד צמח משתכל כריחה אביבית - אוקטובר- נובמבר ידוק עד





במעבר, לצד הרצועה המרכזית

קיר זכוכית/אלומיניום

הפרדות הפנים חוץ הארוכות עשויות מערכת פרופילי אלומיניום בגוון אפור בהיר הכולאים זגוגיות שקופות. החומרים הנייטרליים מסייעים לחיבור הפנים לחוץ המבנה. גוון האלומיניום נייטרלי ומפנה את הבימה לשאר חומרי הבניה



טיח צבעוני גס

חומר זול וכשוט לישום. עמיד היטב לתנאי האקלים באתר. בעל מראה חיזי ועליז



לבני סיליקט בהירות

מחומרי הבניה הראשוניים. חומר פשוט זול ונאה. משמש בקיר הרב תכליתי ובחזיות המבנה הבנויות. חומר בעלת עמידות טובה לאקלים ולכגיעה. הדרו בפשטותו

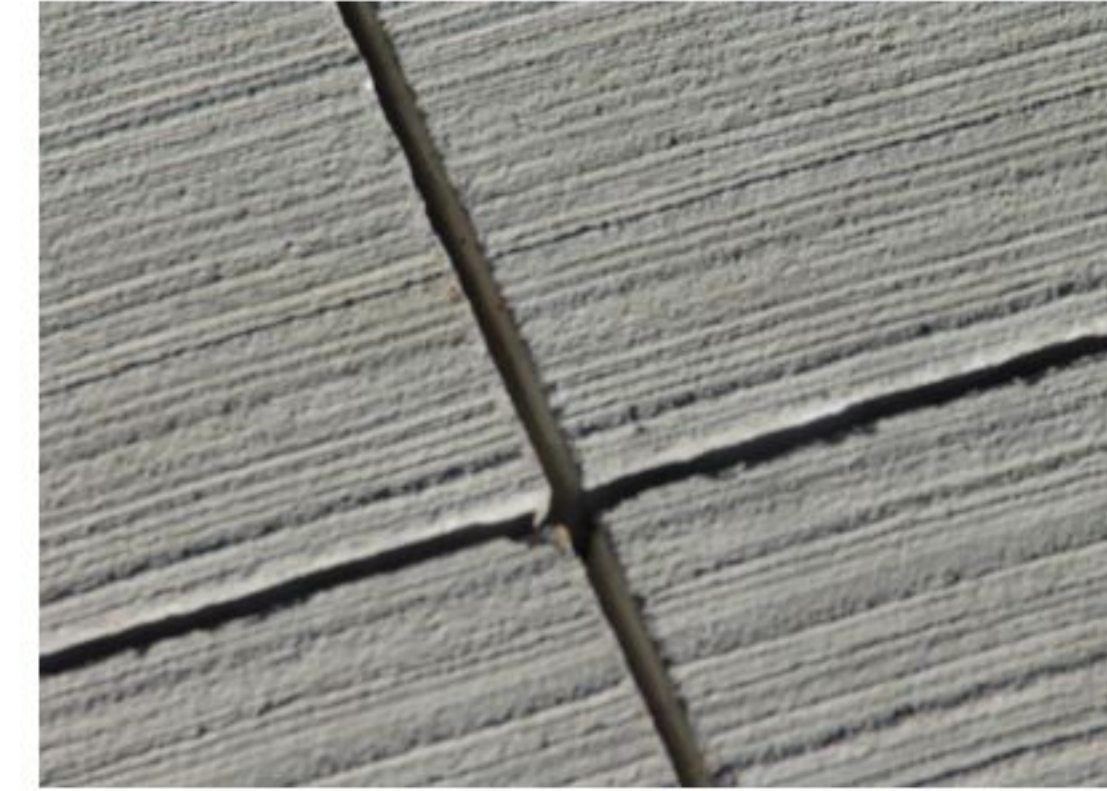
אבן משתלבת דגם יפו

ריצוף בעל גוון כורכרי בהיר, זול עמיד ומהיר ליישום. משמש במדרכות החיצוניות ובחניון המבנה. אינו דומיננטי עיצובית ומשתלב היטב בגוונים הסביבה והגן



מדרכי בטון מסורק

חומר בעל מראה טבעי ובסיס. משמש למדרכים בגן אחימאיד, ברצועה המרכזית וביחידות הפטיו של כיתת האם. מתאבק ומתיישן היטב בסביבה ירוקה. תוספת סיבים פולימריים מקנה לו עמידות גבוהה לשחיקה ולבלאי



עץ ארז

עץ גושני בעל גווני ביניים נעימים. אחד משני סוגי העצים המתאימים היודעים לשרוד בתנאי חוץ גם ללא הגנה כימית. משמש בכרגולות, ספסלים ושאר אלמנטי העץ הגושני בגנים השונים בפרייקט



לביד לבנה טובעי

חומר בעל מראה טבעי המשתלב היטב עם לבני הסיליקט. משמש לנגרות בקיר הרב תכליתי ובאזורים אחרים בהם הנגרות נושקת ללבני סיליקט. מראה נייטרלי



לביד מצופה פורמיקה

חומר נגרות זול בעל עמידות גבוהה. משמש בריהוט כיתות האם. צבעוני ועליז

אנדרמן אדריכלים

המשרד הוקם בשנת 2000 על ידי אדריכל יואב אנדרמן, בוגר הטכניון בהצטיינות (BArch) משנת 1996 ואדריכל רשוי בישראל בשנת 2010 הצטרפה כשותפה במשרד אדריכלית ענת קלפרדה אנדרמן בוגרת האקדמיה לאמנות ועיצוב, בצלאל (BArch)

אנדרמן אדריכלים" פעיל בתחומים רבים של העשייה האדריכלית. החל בבניה פרטית איכותית, דרך עיצוב פנים מסחרי, מלונאות ותיירות, בניה למגורים וכלה בתכנון של מבני ציבור, מבנים מסחריים בקנה מידה גדול ותוכניות בנין עיר. השקפת עולמו המקצועית של המשרד מבוססת על השילוש: "נקי, פשוט, פונקציונלי". הפרוייקטים של "אנדרמן אדריכלים" מאופיינים בשימוש מושכל בטכנולוגיות בניה עכשוויות וזאת לצד ראייה תקציבית מפורקת ואחריות

בין הפרוייקטים שבוצעו בעבר ומתוכננים כיום במשרד

שכונה המונה 230 יחידות דיור צמודות קרקע, במספר טיפוסים, בתל מונד פארק ספארי בבקעת הירדן המשתרע על יותר מ- 90 דונם פרויקט פיני בינוי בחדרה הכולל 1100 יחידות דיור, על תא שטח של 27 דונם פרויקט מעורב שימושים מסחר, בילוי ותעסוקה בגבעת שאול בירושלים, בשטח בנוי של כ- 100,000 מ"ר תכנון פנים במספר פרויקטי מגורים גדולים, עבור יזמי הפרוייקט שורה ארוכה של בתים פרטיים באיכות גבוהה פרויקט תיירותי המונה 23 יחידות דיור צמודות קרקע, בגליל מספר פרויקטים של בניה פרטית ועיצוב פנים מחוץ לישראל, ביניהם מיאמי, לונדון וצרפת מספר בנייני מגורים, בתל אביב, ירושלים וכפר סבא

המשרד מונה כיום צוות של 7 עובדים מנוסים וממוקם בהרצליה. המשרד מוכר על ידי רשם האדריכלים והמהרסים כ"משרד מאמן".

אדריכל דני רוזן

בוגר הטכניון בהצטיינות (BArch) משנת 2001, אדריכל רשוי בישראל משנת 2005. שימש בתפקידי ניהול פרויקטים וניהול מקצועי של משרדי אדריכלים בולטים בישראל (אמיר ומן-עמי שנער אדריכלים וגוטסמן-שמלצמן אדריכלות, בו הוא מחזיק בתואר שותף עמית. מאחוריו ניסיון עשיר בפרוייקטים במגוון היקפים ותחומים, החל מבינוי ערים, דרך מבנים מורכבים בהיקפים גדולים וכלה בבתי יוקרה ועיצוב פנים למגורים, משרדים ומסחר. מנוסה בניהול צוותי תכנון גדולים, הן בישראל והן בזירה הבינלאומית. פרויקטים אשר תוכננו תחת ניהולו המקצועי זכו בפרסים יוקרתיים בארץ ובעולם, ומתכרסים על מגוון תחומים - מבני משרדים ומינהל ציבורי, מגורי יוקרה, מלונאות, מבני ציבור, תרבות וחינוך

פרוייקטים בולטים אשר את תכנונם הוביל דני במסגרת המשרדים הנ"ל כוללים, בין היתר

מבנה משרדים לחברת HP ביהוד, בהיקף של כ-22,000 מ"ר. הבניין זכה בפרס זאב ויעקב רכטר לשנת 2008 וכן בפרסי "אות העיצוב" ו-"כרויקט השנה" בשנת 2010 פרויקט מעורב-שימושים בשטח 66,000 מ"ר בוורוצלב, פולין. הפרוייקט משלב מלון מרשת הילטון חדרים (200), מרכז כנסים, משרדים, מגורים, מסחר, קזינו וכיכר עירונית. הפרוייקט זכה בתחרות עירונית, ובפרס MIPIM לשנת 2008 מבנה הקונסוליה האמריקאית בירושלים בשטח של כ-9,000 מ"ר תכנית אורבנית להתחדשות מרכז ורוצלב, פולין, בשטח כולל של 800,000 מ"ר. התכנית זכתה בתחרות בינלאומית מתחם מגורי יוקרה בכראג ז'זס, אכריקה ישראלו בשטח בנוי של 17,000 מ"ר La Citta Isola תכנית להקמת עיר לוויין חדשה לרומא, באתר המשתרע על כ-1.5 מיליון מ"ר מוזיאון לאמנות בקיבוץ כברי בשטח של כ-1,000 מ"ר משרדי קבוצת "אדלר חומסקי" בשטח של כ-6,000 מ"ר במגדל אלקטרה, תל-אביב מתחם מגורים ומגדל בן 26 קומות בעיר ז'ילינה, סלובקיה, הכולל כ-260 יחידות דיור בית ספר יסודי בשכונת תל ברוך, תל-אביב שורת פרויקטים נוספים הכוללת בתי מגורים, דירות, משרדים, גלריות, מסעדה ועוד

צוות היועצים שליווה את התכנון

קונסטרוקציה	סמך חברה הנדסית בע"מ
מיזוג אויר	COOL יועצי מיזוג
תכנון נוף	חיים כהן, עיצוב ותכנון גנים ונוף בע"מ
נגישות	אריאל גרדשטיין, גישה טובה
בטיחות	אבי שר, ש. נתנאל בטיחות
מחקר עירוני	טל אינהורן. תנע ניהול פרויקטים

